

Assembly Instruction

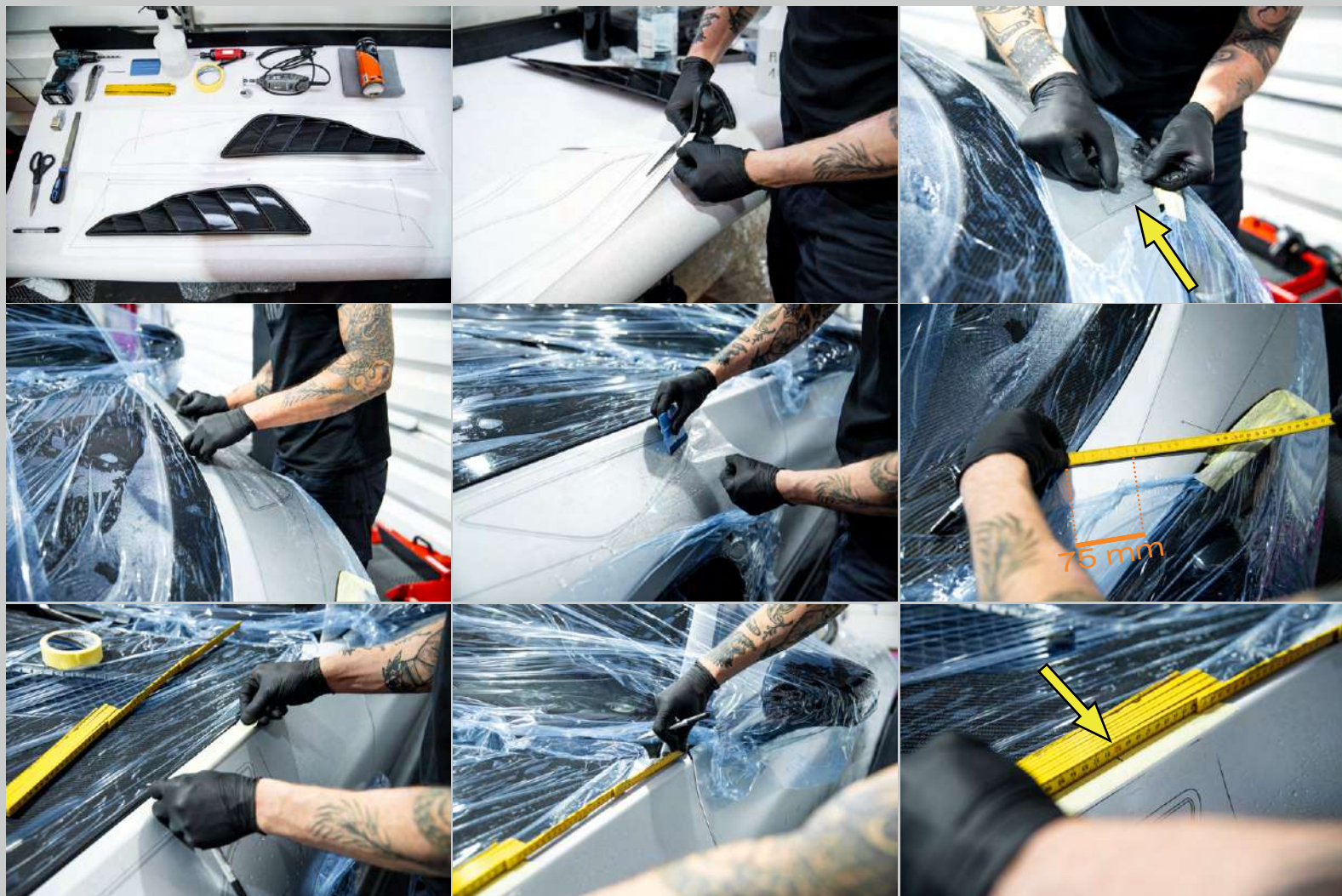
Carbon Front Fender Side Vents for Mercedes-Benz AMG GT Mk2

Before assembly



Before assembly, remove the front wheels of the car and the wheel arch covers. Secure the front of the car. We recommend working with two people. The car should be clean and dry.

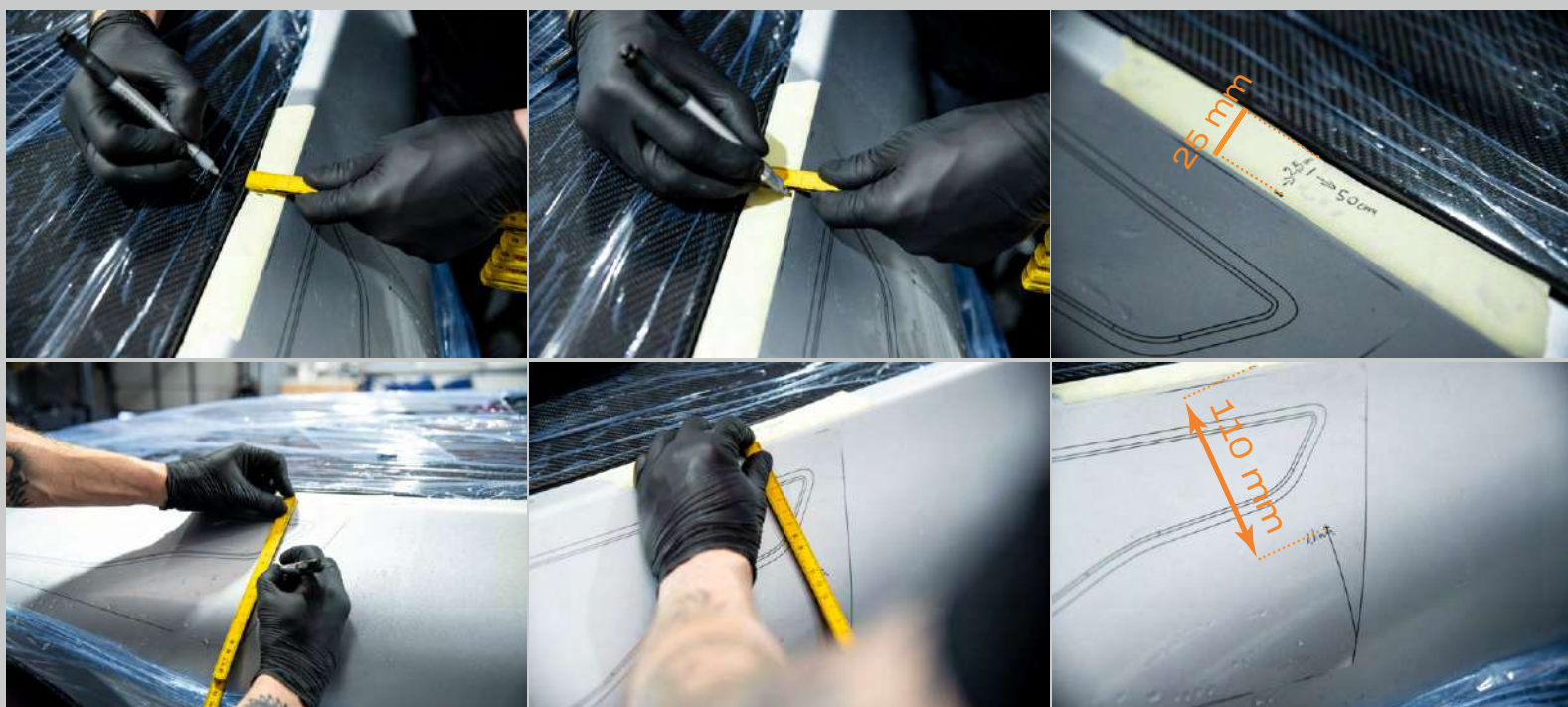
Step 1



Step 1

Prepare the side vents, template and necessary tools. Cut the template according to the outside lines. Place the template on the wheel arch. Before gluing it, measure its position. The front line of the template should be flush with the wheel arch line. The top corner of the front line of the template should be 75 mm from the bonnet line. Stick the template wet to be able to make corrections to its position. Stick masking tape on the top line of the template. Measure 500 mm from the beginning line of the wheel arch and mark it on the tape.

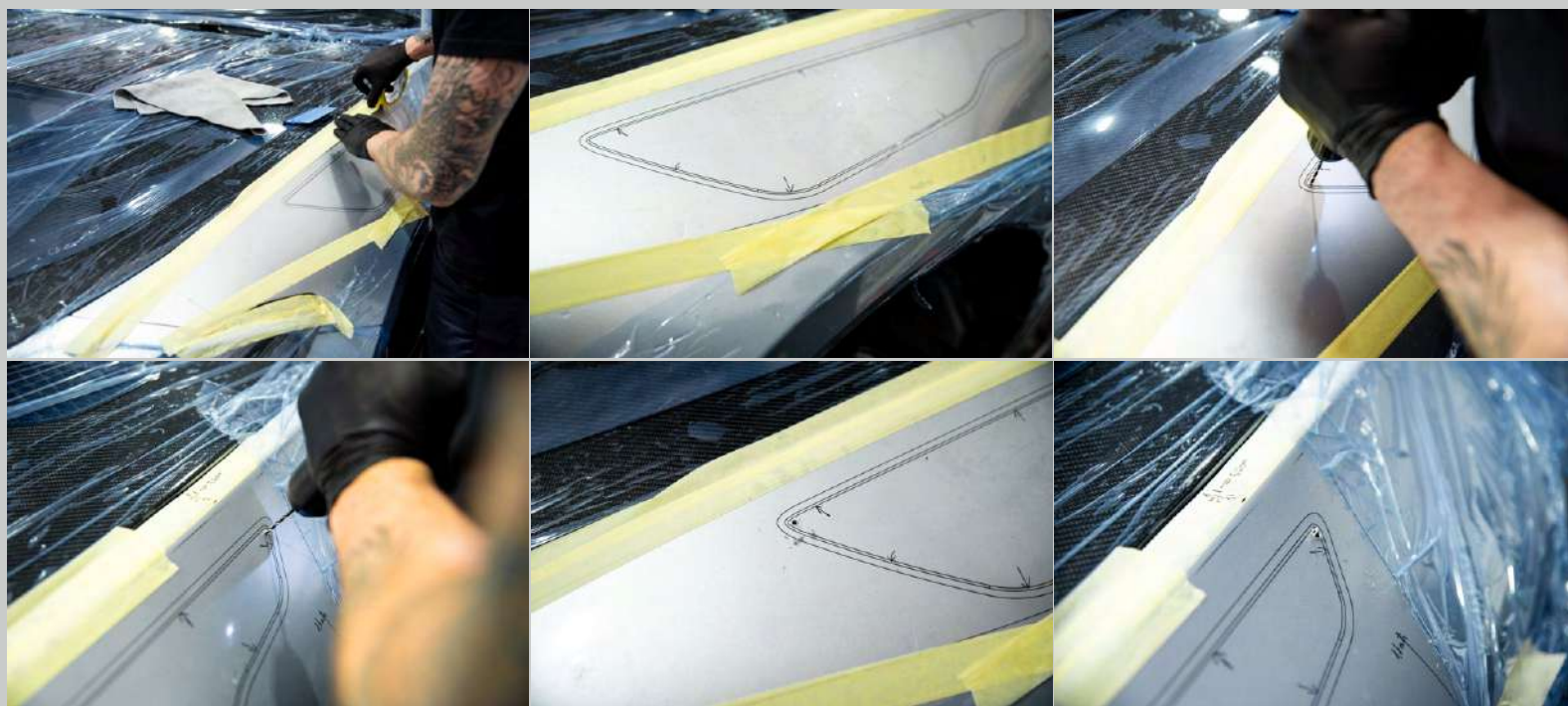
Step 2



Step 2

In the place where you marked the point on the tape, at a 90 degree angle measure 25 mm from the bonnet and mark the next point. From this point, measure the distance to the mark on the template. This distance should be 110 mm. If the dimensions do not match those described in the instructions, we recommend moving the template to obtain the indicated dimensions.

Step 3



Step 3

Wrap the template with masking tape. Drill holes in the corners of the drawing on the template.

Step 4



Step 4

Cut out the wheel arch fragments according to the drawing on the template. The cut-out fragments should cover all the sheet metal layers.

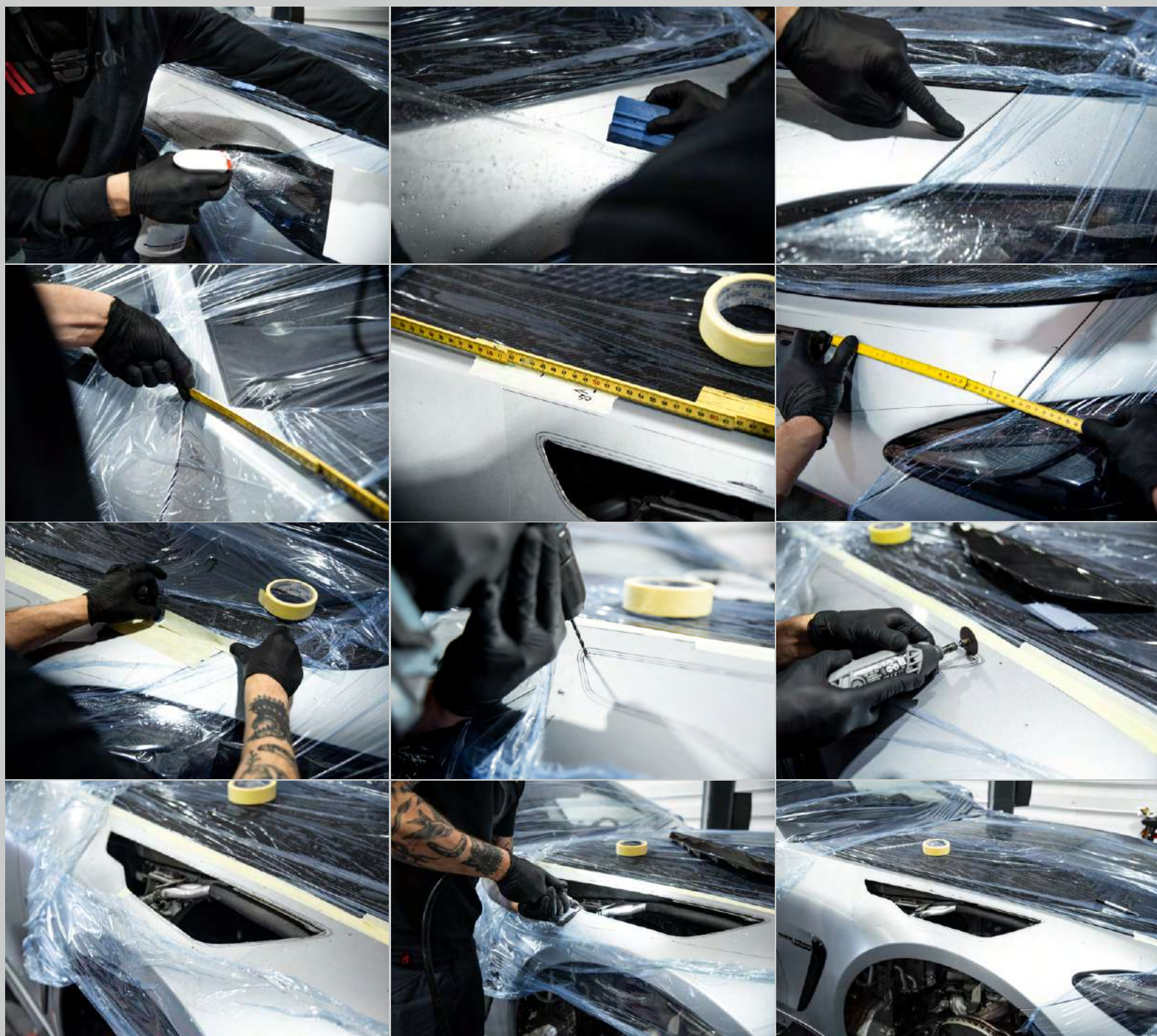
Step 5



Step 5

Place the front fender side vents in the cut-out holes. Check the fit. If necessary, level the cut-out and smooth the edges of the sheet metal.

Step 6



Step 6

Repeat the same steps on the other side of the second wheel arch. Remember that the dimensions used to position the template on one side should be exactly the same on the other side so that the front fender side vents on both sides are symmetrical.

Step 7



Step 7

Place the side vents in the cut-out holes and carefully determine their correct position. They should be positioned so that there is a distance of 30 mm from the edge of the front fenders to the bend line of the wheel arch above them. Measure this distance from the front and rear sides of the side vents.

Step 8



Step 8

Place the front fender side vents in the prepared holes. Use masking tape to mark their outline. Then protect the edges of the sheet metal in the cut-out from corrosion. Remove small pieces of the protective film from the double-sided tape on the side vents and bend them outwards. Then place the side vents in the holes as marked with tape and press them against the wheel arch. Gradually remove the remaining pieces of the protective film and press the side vents against the wheel arch.

Step 9



Step 9

Use window glue from the inside of the wheel arch to firmly attach the side vents. The glue should be applied to the entire outline of the side vents. Then attach the side vents to the wheel arch so that they do not move. Leave the glue to harden for about 24 hours. Done.

(PL) Polski

Instrukcja montażu wlotów powietrza w przednim błotniku do Mercedes-Benz AMG GT Mk2

Przed montażem zdemontuj przednie koła samochodu oraz osłony nadkola. Zabezpiecz przód samochodu. Zalecamy pracę w dwie osoby. Samochód powinien być czysty i suchy.

Step 1

Przygotuj wloty powietrza, szablon oraz niezbędne narzędzia. Przytnij szablon zgodnie z zewnątrzyni liniami. Umieść szablon na nadkolu. Przed jego przyklejeniem wymierz jego położenie. Przednia linia szablonu powinna przylegać równo do linii nadkola. Górny róg przedniej linii szablonu powinien być w odległości 75 mm od linii maski. Przyklej szablon na mokro, by móc wprowadzić ewentualne poprawki jego położenia. Na górną linię szablonu naklej taśmę maskującą. Odmierz 500 mm od linii początku nadkola i zaznacz na taśmie.

Step 2

Od miejsca, w którym oznaczyłeś punkt na taśmie, pod kątem 90 stopni odmierz od maski odległość 25 mm i oznacz kolejny punkt. Od tego punktu zmierz odległość do znacznika na szablonie. Ta odległość powinna wynosić 110 mm. Jeśli wymiary nie zgadzają się z opisanymi w instrukcji, zalecamy przemieścić szablon tak, by uzyskać wskazane wymiary.

Step 3

Oklej szablon taśmą maskującą. Na rogach rysunku na szablonie wykonaj otwory wiertłem.

Step 4

Wytnij fragmenty nadkola zgodnie z rysunkiem na szablonie. Wycięte fragmenty powinny obejmować wszystkie warstwy blachy.

Step 5

W wyciętych otworach umieść wloty powietrza. Sprawdź dopasowanie. W razie potrzeby wyrównaj wycięcie i wygładź krawędzie blachy.

Step 6

Te same czynności powtórz po drugiej stronie na drugim błotniku. Pamiętaj, aby wymiary użyte do umiejscowienia szablonu po jednej stronie były dokładnie takie same po drugiej stronie tak, by wloty powietrza po obu stronach były ułożone symetrycznie.

Step 7

Umieść wloty powietrza w wyciętych otworach i dokładnie ustal ich właściwe położenie. Powinny być ułożone tak, by od krawędzi wlotów do linii załamania błotnika nad nimi była odległość 30 mm. Taką odległość omierz od przedniej i tylnej strony wlotów powietrza.

Step 8

Umieść wloty powietrza w przygotowanych otworach. Za pomocą taśmy maskującej oznacz ich obrys. Następnie zabezpiecz krawędzie blachy w wycięciu przed korozją. Z taśmy dwustronnej na wlotach zdejmij niewielkie fragmenty folii zabezpieczającej i odchyl je na zewnątrz. Następnie umieść wloty w otworach zgodnie z oznaczeniem taśmą i dociśnij do błotnika. Stopniowo usuwaj pozostałe fragmenty folii zabezpieczającej i dociskaj wloty do błotnika.

Step 9

Od wewnętrznej strony błotnika użyj kleju do szyb, by mocno przytwierdzić wloty powietrza. Klej powinien być nałożony na całym obrysie wlotów. Następnie przytwierdź wloty do błotnika tak, by się nie poruszały. Pozostaw do utwardzenia się kleju na około 24 godziny. Gotowe.

(BG) Български

Instruktsii za montazh na karbonovi predni kalnitsi - stranichni ventilatsionni otvori za Mercedes-Benz AMG GT Mk2

Predi montazh, svaletе prednite kolela na avtomobila i kapatsite na kalnitsite. Zakrepete prednata chast na avtomobila. Preporuchvame da rabotite s dvama dushi. Avtomobilut tryabva da e chist i sukh.

Stupka 1

Podgotvete stranichnite ventilatsionni otvori, shablona i neobkhodimite instrumenti. Izrezhete shablona spored vunshnite linii. Postavete shablona vurkhu kalnika. Predi da go zalepite, izmerete pozitsiyata mu. Prednata liniya na shablona tryabva da e na edno nivo s liniyata na kalnika. Gorniyat ugul na prednata liniya na shablona tryabva da e na 75 mm ot liniyata na kapaka. Zalepete shablona mokur, za da mozhete da pravite korektsii na pozitsiyata mu. Zalepete maskirashta lenta vurkhu gornata liniya na shablona. Izmerete 500 mm ot nachalnata liniya na kalnika i ya markiraite vurkhu lentata.

Stupka 2

Na myastoto, kudeto ste markirali tochkata vurkhu lentata, pod ugul ot 90 gradusa izmerete 25 mm ot kapaka i markiraite sledvashtata tochka. Ot тази tochka izmerete razstoyaniето do markirovkata vurkhu shablona. Tova Razstoyaniето tryabva da e 110 mm. Ako razmerite ne sumpadat s opisanite v instruktsiite, preporuchvame da premestite shablona, za da poluchite posochenite razmeri.

Stupka 3

Uviite shablona s maskirashta lenta. Probiite dupki v uglite na chertezha vurkhu shablona.

Stupka 4

Izrezhete fragmentite ot arkata na koleloto spored chertezha vurkhu shablona. Izryazanite fragmenti tryabva da pokrivat vsichki sloeve lamarina.

Stupka 5

Postavete stranichnite ventilatsionni otvori na predniya kalnik v izryazanite otvori. Proverete prilaganeto. Ako e neobkhodimo, izravnете izreza i izgladete kraishtata na lamarinata.

Stupka 6

Povtorete sushtite stupki ot drugata strana na vtorata arka na koleloto. Ne zabryvaite, che razmerite, izpolzvani za pozitsionirane na shablona ot ednata strana, tryabva da sa absolutno ednakvi i ot drugata strana, taka che stranichnite ventilatsionni otvori na predniya kalnik ot dvete strani da sa simetrichni.

Stupka 7

Postavete stranichnite ventilatsionni otvori v izryazanite otvori i vnimatelno opredelete pravilnoto im polozhenie. Te tryabva da budat razpolozheni taka, che da ima razstoyanie ot 30 mm ot ruba na prednite kalnitsi do liniyata na oguvane. na arkata na koleloto nad tyakh. Izmerete tova razstoyanie ot prednata i zadnata strana na stranichnite ventilatsionni otvori.

Stupka 8

Postavete stranichnite ventilatsionni otvori na predniya kalnik v podgotvenite otvori. Izpolzvaite maskirashta lenta, za da markirate kontura im. Sled tova zashtitete kraishtata na lamarinata v izreza ot koroziya. Ot stranete malki parcheta ot zashtitnoto folio ot dvustrannata lenta na stranichnite ventilatsionni otvori i gi ogunete navun. Sled tova postavete stranichnite ventilatsionni otvori v otvorite, kakto e markirano s lenta, i gi pritisnete kum arkata na koleloto. Postepenno ot stranete ostanalite parcheta ot zashtitnoto folio i pritisnete stranichnite ventilatsionni otvori kum arkata na koleloto.

Stupka 9

Izpolzvaite lepilo za prozortsi ot vutreshnata strana na arkata na koleloto, za da zakrepите zdravo stranichnite ventilatsionni otvori. Lepiloto tryabva da se nanese po tseliya kontur na stranichnite ventilatsionni otvori. Sled tova prikrepete stranichnite ventilatsionni otvori kum arkata na koleloto, taka che da ne se mestyat. Ostavete lepiloto da se vtvurdi za okolo 24 chasa. Gotovo.

(HR) Hrvatski

Upute za sastavljanje bočnih ventilacijskih otvora od karbona za prednji blatobran za Mercedes-Benz AMG GT Mk2

Prije sastavljanja, skinite prednje kotače automobila i poklopce blatobrana. Osigurajte prednji dio automobila. Preporučujemo rad s dvije osobe. Automobil treba biti čist i suh.

Korak 1

Pripremite bočne ventilacijske otvore, predložak i potreban alat. Izrežite predložak prema vanjskim linijama. Postavite predložak na luk kotača. Prije lijepljenja izmjerite njegov položaj. Prednja linija predloška treba biti u ravnini s linijom luka kotača. Gornji kut prednje linije predloška treba biti 75 mm od linije poklopca motora. Zalijepite predložak mokar kako biste mogli ispraviti njegov položaj. Zalijepite ljepljivu traku na gornju liniju predloška. Izmjerite 500 mm od početne linije luka kotača i označite ga na traci.

Korak 2

Na mjestu gdje ste označili točku na traci, pod kutom od 90 stupnjeva izmjerite 25 mm od poklopca motora i označite sljedeću točku. Od ove točke izmjerite udaljenost do oznake na predlošku. Ovo Razmak bi trebao biti 110 mm. Ako se dimenzije ne podudaraju s onima opisanim u uputama, preporučujemo pomicanje predloška kako biste dobili naznačene dimenzije.

Korak 3

Omotajte predložak ljepljivom trakom. Izbušite rupe u kutovima crteža na predlošku.

Korak 4

Izrežite fragmente luka kotača prema crtežu na predlošku. Izrezani fragmenti trebaju prekriti sve slojeve lima.

Korak 5

Postavite bočne otvore za ventilaciju prednjeg blatobrana u izrezane rupe. Provjerite prijanjanje. Ako je potrebno, poravnajte izrez i zagladite rubove lima.

Korak 6

Ponovite iste korake na drugoj strani drugog luka kotača. Imajte na umu da dimenzije korištene za postavljanje predloška na jednoj strani trebaju biti potpuno iste na drugoj strani tako da bočni otvori za ventilaciju prednjeg blatobrana na obje strane budu simetrični.

Korak 7

Postavite bočne otvore za ventilaciju u izrezane rupe i pažljivo odredite njihov ispravan položaj. Trebaju biti postavljeni tako da postoji razmak od 30 mm od ruba prednjih blatobrana do linije savijanja luka kotača iznad njih. Izmjerite ovu udaljenost od prednje i stražnje strane bočnih otvora za ventilaciju.

Korak 8

Postavite bočne otvore za ventilaciju prednjeg blatobrana u pripremljene rupe. Koristite ljepljivu traku za označavanje njihovog obrisa. Zatim zaštitite rubove lima u izrezu od korozije. Uklonite male komadiće zaštitne folije s dvostrane trake na bočnim otvorima za ventilaciju i savijte ih prema van. Zatim postavite bočne otvore za ventilaciju u rupe označene trakom i pritisnite ih uz luk kotača. Postupno uklanjajte preostale komadiće zaštitne folije i pritisnite bočne otvore za ventilaciju uz luk kotača.

Korak 9

Koristite ljepilo za prozore s unutarnje strane luka kotača kako biste čvrsto pričvrstili bočne otvore za ventilaciju. Ljepilo treba nanijeti na cijeli obris bočnih otvora za ventilaciju. Zatim pričvrstite bočne otvore za ventilaciju na luk kotača tako da se ne pomiču. Ostavite ljepilo da se stvrdne oko 24 sata. Gotovo.

(CZ) Čeština

Návod k montáži karbonových bočních větracích otvorů pro přední blatník pro Mercedes-Benz AMG GT Mk2

Před montáží demontujte přední kola vozu a kryty podběhů kol. Zajistěte přední část vozu. Doporučujeme pracovat ve dvou osobách. Vůz by měl být čistý a suchý.

Krok 1

Připravte si boční větrací otvory, šablonu a potřebné nástroje. Vystřihněte šablonu podle vnějších čar. Umístěte šablonu na podběh kola. Před nalepením změřte její polohu. Přední linie šablony by měla být v jedné rovině s linií podběhu kola. Horní roh přední linie šablony by měl být 75 mm od linie kapoty. Nalepte šablonu mokrou, abyste mohli provádět korekce její polohy. Nalepte maskovací pásku na horní linii šablony. Změřte 500 mm od počáteční linie podběhu kola a označte ji na pásce.

Krok 2

V místě, kde jste si na pásce označili bod, pod úhlem 90 stupňů změřte 25 mm od kapoty a označte další bod. Od tohoto bodu změřte vzdálenost ke značce na šabloně. Toto Vzdálenost by měla být 110 mm. Pokud se rozměry neshodují s rozměry popsány v návodu, doporučujeme šablonu posunout, abyste dosáhli uvedených rozměrů.

Krok 3

Omotejte šablonu maskovací páskou. Vyvrtejte otvory v rozích výkresu na šabloně.

Krok 4

Vystřihněte fragmenty podběhu kola podle výkresu na šabloně. Vystřižené fragmenty by měly pokrýt všechny vrstvy plechu.

Krok 5

Umístěte boční větrací otvory předního blatníku do vyříznutých otvorů. Zkontrolujte usazení. V případě potřeby vyrovnejte výřez a vyhladte okraje plechu.

Krok 6

Stejně kroky opakujte na druhé straně druhého podběhu kola. Nezapomeňte, že rozměry použité k umístění šablony na jedné straně by měly být přesně stejné i na druhé straně, aby boční větrací otvory předního blatníku na obou stranách byly symetrické.

Krok 7

Umístěte boční větrací otvory do vyříznutých otvorů a pečlivě určete jejich správnou polohu. Měly by být umístěny tak, aby od okraje předních blatníků k linii ohybu byla vzdálenost 30 mm. podběhu kola nad nimi. Změřte tuto vzdálenost od přední a zadní strany bočních větracích otvorů.

Krok 8

Umístěte boční větrací otvory předního blatníku do připravených otvorů. Pomocí maskovací pásky označte jejich obrys. Poté chraňte okraje plechu ve výřezu před korozí. Odstraňte malé kousky ochranné fólie z oboustranné pásky na bočních větracích otvorech a ohněte je směrem ven. Poté umístěte boční větrací otvory do otvorů označených páskou a přitlačte je k podběhu kola. Postupně odstraňte zbývající kousky ochranné fólie a přitlačte boční větrací otvory k podběhu kola.

Krok 9

Použijte lepidlo na okna z vnitřní strany podběhu kola k pevnému připevnění bočních větracích otvorů. Lepidlo by mělo být nanášeno na celý obrys bočních větracích otvorů. Poté připevněte boční větrací otvory k podběhu kola tak, aby se nepohybovaly. Nechte lepidlo ztuhnout asi 24 hodin. Hotovo.

(DK) Dansk

Samlevejledning til sideventiler i kulfiber til forskærme på Mercedes-Benz AMG GT Mk2

Før montering skal forhjulene og hjulkassebeklædningen fjernes. Fastgør bilens front. Vi anbefaler at arbejde med to personer. Bilen skal være ren og tør.

Trin 1

Forbered sideventilerne, skabelonen og det nødvendige værktøj. Skær skabelonen ud efter de ydre linjer. Placer skabelonen på hjulkassen. Mål dens position, inden du limer den fast. Skabelonens forreste linje skal flugte med hjulkassens linje. Det øverste hjørne af skabelonens forreste linje skal være 75 mm fra motorhjelmens linje. Sæt skabelonen våd, så den kan rettes. Sæt malertape på skabelonens øverste linje. Mål 500 mm fra hjulkassens startlinje, og marker den på tapen.

Trin 2

På det sted, hvor du markerede punktet på tapen, skal du i en 90 graders vinkel måle 25 mm fra motorhjelmens linje, og markere det næste punkt. Fra dette punkt skal du måle afstanden til markeringen på skabelonen. Denne afstand skal være 110 mm. Hvis dimensionerne ikke stemmer overens med dem, der er beskrevet i instruktionerne, anbefaler vi at flytte skabelonen for at opnå de angivne dimensioner.

Trin 3

Vik skabelonen ind i malertape. Bor huller i hjørnerne af tegningen på skabelonen.

Trin 4

Skær hjulkassefragmenterne ud i henhold til tegningen på skabelonen. De udskårne fragmenter skal dække alle plademetallagene.

Trin 5

Placer sideventilerne på forskærmen i de udskårne huller. Kontroller pasformen. Om nødvendigt, niveller udskæringen og glat kanterne på plademetallet.

Trin 6

Gentag de samme trin på den anden side af den anden hjulkasse. Husk, at de dimensioner, der bruges til at placere skabelonen på den ene side, skal være nøjagtig de samme på den anden side, så sideventilerne på forskærmen på begge sider er symmetriske.

Trin 7

Placer sideventilerne i de udskårne huller, og bestem omhyggeligt deres korrekte position. De skal placeres, så der er en afstand på 30 mm fra kanten af forskærmene til bøjningen. linje af hjulkassen over dem. Mål denne afstand fra for- og bagsiden af sideventilerne.

Trin 8

Placer sideventilerne på forskærmen i de forberedte huller. Brug malertape til at markere deres omrids. Beskyt derefter kanterne af metalpladen i udskæringen mod korrosion. Fjern små stykker af beskyttelsesfilmen fra den dobbeltklæbende tape på sideventilerne, og bøj dem udad. Placer derefter sideventilerne i hullerne som markeret med tape, og tryk dem mod hjulkassen. Fjern gradvist de resterende stykker af beskyttelsesfilmen, og tryk sideventilerne mod hjulkassen.

Trin 9

Brug vindueslim fra indersiden af hjulkassen til at fastgøre sideventilerne godt. Limen skal påføres hele omridset af sideventilerne. Fastgør derefter sideventilerne til hjulkassen, så de ikke bevæger sig. Lad limen hærde i ca. 24 timer. Færdig.

(EE) Eesti keel

Mercedes-Benz AMG GT Mk2 süsinikkiust esitiiva külgmiste tuulutusavade kokkupanekujuhend

Enne kokkupanekut eemaldage auto esirattad ja rattakoopa katted. Kinnitage auto esiosa. Soovitame töötada kahekesi. Auto peaks olema puhas ja kuiv.

1. samm

Valmistage ette külgmised tuulutusavad, mall ja vajalikud tööriistad. Lõigake mall vastavalt välisjoontele. Asetage mall rattakoopale. Enne liimimist mõõtke selle asukoht. Malli esijoon peaks olema rattakoopa joonega samal tasapinnal. Malli esijoone ülemine nurk peaks olema kapoti joonest 75 mm kaugusel. Kleepige mall märjaks, et saaksite selle asukohta parandada. Kleepige maalriteip malli ülemisele joonele. Mõõtke rattakoopa algusjoonest 500 mm ja märkige see teibile.

2. samm

Kohal, kus märkisite teibil punkti, mõõtke 90-kraadise nurga all kapotist 25 mm ja märkige järgmine punkt. Sellest punktist mõõtke kaugus mallil oleva märgini. See kaugus... peaks olema 110 mm. Kui mõõtmed ei vasta juhistes kirjeldatule, soovitame malli liigutada, et saada näidatud mõõtmed.

3. samm

Mähi mall maalriteibiga. Puuri šablooni joonise nurkadesse augud.

4. samm

Lõika rattakoopa fragmendid välja vastavalt šablooni joonisele. Väljalõigatud fragmendid peaksid katma kõik plekikihid.

5. samm

Aseta esitiiva külgmised tuulutusavad väljalõigatud aukudesse. Kontrolli sobivust. Vajadusel tasanda väljalõige ja silu pleki servad.

6. samm

Korda samu samme teise rattakoopa teisel küljel. Pea meeles, et šablooni ühel küljel paigutamiseks kasutatud mõõtmed peaksid olema teisel küljel täpselt samad, nii et esitiiva külgmised tuulutusavad mõlemal küljel oleksid sümmeetrilised.

7. samm

Aseta külgmised tuulutusavad väljalõigatud aukudesse ja määra hoolikalt nende õige asukoht. Need tuleks paigutada nii, et esitiiva servast ülemise rattakoopa painutusjooneni oleks 30 mm kaugus. neid. Mõõtke see kaugus külgmiste tuulutusavade esi- ja tagaküljelt.

8. samm

Asetage esitiiva külgmised tuulutusavad ettevalmistatud aukudesse. Märkige nende kontuur maalriteibiga. Seejärel kaitske väljalõikes oleva pleki servad korrosiooni eest. Eemaldage külgmiste tuulutusavade kahepoolselt teibilt kaitsekile väikesed tükid ja painutage need väljapoole. Seejärel asetage külgmised tuulutusavad teibiga märgitud aukudesse ja suruge need rattakoopa vastu. Eemaldage järk-järgult kaitsekile ülejäänud tükid ja suruge külgmised tuulutusavad rattakoopa vastu.

9. samm

Kinnitage külgmised tuulutusavad kindlalt rattakoopa siseküljelt aknaliimiga. Liim tuleks kanda kogu külgmiste tuulutusavade kontuurile. Seejärel kinnitage külgmised tuulutusavad rattakoopa külge nii, et need ei liiguks. Laske liimil umbes 24 tundi kõveneda. Valmis.

(FI) Suomalainen

Kokousohjeet: Hiilikuituiset etulokasuojan sivutuuletusaukot Mercedes-Benz AMG GT Mk2:een

Ennen kokoamista irrota auton etupyörät ja pyöränkotelon suojukset. Kiinnitä auton etuosa. Suosittelemme kahden hengen työtä. Auton tulee olla puhdas ja kuiva.

Vaihe 1

Valmistele sivutuuletusaukot, malline ja tarvittavat työkalut. Leikkaa malline ulkoviivojen mukaan. Aseta malline pyöränkoteloon. Ennen liimaamista mittaa sen sijainti. Mallin etuviivan tulee olla samassa tasossa pyöränkotelon linjan kanssa. Mallin etuviivan yläkulman tulee olla 75 mm konepellin linjasta. Liimaa malline märkänä, jotta voit korjata sen sijaintia. Liimaa maalarinteippiä mallin yläviivalle. Mittaa 500 mm pyöränkotelon aloitusviivasta ja merkitse se teippiin.

Vaihe 2

Merkittyäsi pisteen teippiin, mittaa 90 asteen kulmassa 25 mm konepellistä ja merkitse seuraava piste. Mittaa tästä pisteestä etäisyys mallineen merkkiin. Tämä etäisyys... tulisi olla 110 mm. Jos mitat eivät vastaa ohjeissa kuvattuja mittoja, suosittelemme siirtämään mallipohjaa, jotta saat ilmoitetut mitat.

Vaihe 3

Kääri mallipohja maalarinteipillä. Poraa reiät mallipohjan piirustuksen kulmiin.

Vaihe 4

Leikkaa pyöränkotelon palaset mallipohjan piirustuksen mukaisesti. Leikattujen palojen tulisi peittää kaikki peltikerrokset.

Vaihe 5

Aseta etulokasuojan sivutuuletusaukot leikattuihin reikiin. Tarkista istuvuus. Tarvittaessa tasoita leikkaus ja silota peltilevyn reunat.

Vaihe 6

Toista samat vaiheet toisen pyöränkotelon toisella puolella. Muista, että mallipohjan sijoittamiseen toisella puolella käytettyjen mittojen tulee olla täsmälleen samat toisella puolella, jotta etulokasuojan sivutuuletusaukot molemmilla puolilla ovat symmetriset.

Vaihe 7

Aseta sivutuuletusaukot leikattuihin reikiin ja määritä huolellisesti niiden oikea sijainti. Ne tulee sijoittaa siten, että etulokasuojan reunasta pyöränkotelon taivutuslinjaan on 30 mm etäisyys. ne. Mittaa tämä etäisyys sivutuuletusaukkojen etu- ja takapuolelta.

Vaihe 8

Aseta etulokasuojan sivutuuletusaukot valmisteltuihin reikiin. Merkitse niiden ääriviivat maalarinteipillä. Suojaa sitten leikkauksen peltilevyn reunat korroosiolta. Poista pieniä paloja suojakalvosta sivutuuletusaukkojen kaksipuolisesta teipistä ja taivuta niitä ulospäin. Aseta sitten sivutuuletusaukot teipillä merkittyihin reikiin ja paina ne pyöränkoteloa vasten. Poista vähitellen jäljellä olevat suojakalvon palat ja paina sivutuuletusaukot pyöränkoteloa vasten.

Vaihe 9

Kiinnitä sivutuuletusaukot tiukasti ikkunaliimalla pyöränkotelon sisäpuolelta. Liimaa tulee levittää sivutuuletusaukkojen koko ääriviivoihin. Kiinnitä sitten sivutuuletusaukot pyöränkoteloon niin, etteivät ne liiku. Anna liiman kovettua noin 24 tuntia. Valmis.

(FR) Français

Instructions de montage des ouïes latérales d'aile avant en carbone pour Mercedes-Benz AMG GT Mk2

Avant le montage, retirez les roues avant et les enjoliveurs de passage de roue. Fixez l'avant du véhicule. Nous vous recommandons de travailler à deux. Le véhicule doit être propre et sec.

Étape 1

Préparez les ouïes latérales, le gabarit et les outils nécessaires. Découpez le gabarit en suivant les lignes extérieures. Placez le gabarit sur le passage de roue. Avant de le coller, mesurez sa position. La ligne avant du gabarit doit être alignée avec la ligne du passage de roue. Son coin supérieur doit être à 75 mm de la ligne du capot. Collez le gabarit humide pour pouvoir corriger sa position. Collez du ruban de masquage sur la ligne supérieure du gabarit. Mesurez 500 mm à partir de la ligne de départ du passage de roue et marquez-la sur le ruban.

Étape 2

À l'endroit où vous avez marqué le point sur le ruban, mesurez 25 mm à partir du capot à un angle de 90 degrés et marquez le point suivant. À partir de ce point, mesurez la distance jusqu'à Le repère sur le gabarit. Cette distance doit être de 110 mm. Si les dimensions ne correspondent pas à celles décrites dans les instructions, nous vous recommandons de déplacer le gabarit pour obtenir les dimensions indiquées.

Étape 3

Enveloppez le gabarit de ruban adhésif. Percez des trous dans les coins du dessin.

Étape 4

Découpez les fragments de passage de roue selon le dessin du gabarit. Les fragments découpés doivent recouvrir toutes les couches de tôle.

Étape 5

Placez les ouïes latérales des ailes avant dans les trous découpés. Vérifiez l'ajustement. Si nécessaire, nivelez la découpe et lissez les bords de la tôle.

Étape 6

Répétez les mêmes étapes de l'autre côté du deuxième passage de roue. N'oubliez pas que les dimensions utilisées pour positionner le gabarit d'un côté doivent être exactement les mêmes de l'autre côté afin que les ouïes latérales des ailes avant soient symétriques des deux côtés.

Étape 7

Placez les ouïes latérales dans les trous découpés et déterminez soigneusement leur position. Elles doivent être positionnées à une distance de 30 mm du bord de Les ailes avant jusqu'à la ligne de pliage du passage de roue situé au-dessus. Mesurez cette distance entre l'avant et l'arrière des ouïes latérales.

Étape 8

Placez les ouïes latérales des ailes avant dans les trous prévus à cet effet. Utilisez du ruban adhésif pour marquer leur contour. Protégez ensuite les bords de la tôle de la découpe contre la corrosion. Retirez de petits morceaux de film protecteur du ruban adhésif double-face des ouïes latérales et pliez-les vers l'extérieur. Placez ensuite les ouïes latérales dans les trous marqués avec du ruban adhésif et appuyez-les contre le passage de roue. Retirez progressivement les morceaux restants de film protecteur et appuyez les ouïes latérales contre le passage de roue.

Étape 9

Utilisez de la colle à vitres depuis l'intérieur du passage de roue pour fixer fermement les ouïes latérales. La colle doit être appliquée sur tout le contour des ouïes latérales. Fixez ensuite les ouïes latérales au passage de roue de manière à ce qu'elles ne bougent pas. Laissez durcir la colle pendant environ 24 heures. C'est fait.

(EL) Elliniká

Odígíes Synarmológisis Aeragogoí Emprós Fteroú apó Carbon gia Mercedes-Benz AMG GT Mk2

Prin apó ti synarmológisi, afairéste tous brostinούς trochoús tou aftokinítou kai ta kalýmματα ton thólon ton trochón. Asfalíste to brostinó mérós tou aftokinítou. Synistoúme na synergasteíte me dýo átoma. To aftokiníto prépei na einai katharó kai stegnó.

Víma 1

Proetoimáste tous plevríkoús aeragogoús, to prótypo kai ta aparaitita ergaleía. Kópste to prótypo sýmфона me tis exoterikés grammés. Topothesíste to prótypo sto thólo tou trochoú. Prin to kollísete, metrístete ti thési tou. I brostiní grammí tou protýpou prépei na einai sto ídio epípedo me ti grammí tou thóλου tou trochoú. I epáno gonía tis brostinís grammís tou protýpou prépei na apéchei 75 mm apó ti grammí tou kapó. Kollíste to prótypo vregméno gia na boreíte na kánete diorthóseis sti thési tou. Kollíste tainía kálypsis stin epáno grammí tou protýpou. Metrístete 500 mm apó tin archikí grammí tou thóλου tou trochoú kai simeióste tin stin tainía.

Víma 2

Sto simeío ópou simeiósete to simeío stin tainía, ypó gonía 90 moirón, metrístete 25 mm apó to kapó kai simeióste to epómeno simeío. Apó aftó to simeío, metrístete tin apóstasi méchri to simádi sto prótypo. Aftí i apóstasi prépei na einai 110 mm. Eán oi diastáseis den tairiázoun me aftés pou perigráfontai stis odígíes, synistoúme na metakinísete to prótypo gia na lávete tis ypodeiknyómenes diastáseis.

Víma 3

Tylíxte to prótypo me tainía kálypsis. Anoíxte trýpes stis gonías tou schedíou sto prótypo.

Víma 4

Kópste ta thrásmata tou thóλου tou trochoú sýmφona me to schédio sto prótypo. Ta komména thrásmata prépei na kalýptoun óla ta strómata lamarínas.

Víma 5

Topothesíste tous aeragogoús tis plevrás tou brostinού fteroú stis opés kopís. Elénxte tin efarmogí. Eán einai aparaitito, isióste tin tomí kai leiánete tis ákres tis lamarínas.

Víma 6

Epanalávete ta ídia vímata stin álli plevrá tou défterou thóλου tou trochoú. Thymitheíte óti oi diastáseis pou chrisimopoióntai gia tin topothesísi tou protýpou sti mía plevrá prépei na einai akrivós ídies stin álli plevrá, étsi óste oi aeragogoí tis plevrás tou brostinού fteroú kai stis dýo plevrés na einai symmetrikoi.

Víma 7

Topothesíste tous plevríkoús aeragogoús stis opés kopís kai prosdioríste prosektiká ti sostí tous thési. Prépei na topothesithoún étsi óste na ypárchei apóstasi 30 mm apó tin ákri tou brostinού mérους. ta fterá méchri ti grammí kampís tou thóλου tou trochoú apó páno tous. Metrístete aftín tin apóstasi apó tin brostiní kai tin píso plevrá ton plevríkon aeragogón.

Víma 8

Topothesíste tous plevríkoús aeragogoús tou brostinού fteroú stis proetoimasménes trýpes. Chrisimopoiíste tainía kálypsis gia na simeiósete to perígrammá tous. Sti synécheia, prostatépste tis ákres tis lamarínas stin enkopí apó ti díavrosi. Afairéste mikrá kommátia tis prostateftikís memvránis apó tin tainía diplís ópsis stous plevríkoús aeragogoús kai lygístete ta pros ta éxo. Sti synécheia, topothesíste tous plevríkoús aeragogoús stis trýpes ópos simeiónontai me tainía kai piéste tous páno sto thólo tou trochoú. Afairéste stadiaká ta ypóloipa kommátia tis prostateftikís memvránis kai piéste tous plevríkoús aeragogoús páno sto thólo tou trochoú.

Víma 9

Chrisimopoiíste kólla parathýrou apó to esoterikó tou thóλου tou trochoú gia na stereósete statherá tous plevríkoús aeragogoús. I kólla prépei na efarmostéi se olóklíro to períγραμμα ton plevríkon aeragogón. Sti synécheia, stereóste tous plevríkoús aeragogoús sto thólo tou trochoú étsi óste na min metakinoúntai. Afíste tin kólla na sklírýnei gia perípou 24 óres. Étoimo.

(ES) Español

Instrucciones de montaje de las rejillas de ventilación laterales de carbono para el guardabarros delantero del Mercedes-Benz AMG GT Mk2

Antes del montaje, retire las ruedas delanteras y las cubiertas de los pasos de rueda. Fije la parte delantera. Recomendamos trabajar con dos personas. El coche debe estar limpio y seco.

Paso 1

Prepare las rejillas de ventilación laterales, la plantilla y las herramientas necesarias. Corte la plantilla siguiendo las líneas exteriores. Coloque la plantilla en el paso de rueda. Antes de pegarla, mida su posición. La línea frontal de la plantilla debe estar alineada con la línea del paso de rueda. La esquina superior de la línea frontal de la plantilla debe estar a 75 mm de la línea del capó. Pegue la plantilla húmeda para poder corregir su posición. Pegue cinta adhesiva en la línea superior de la plantilla. Mida 500 mm desde el inicio del paso de rueda y márkelo en la cinta.

Paso 2

En el punto marcado en la cinta, en un ángulo de 90 grados, mida 25 mm desde el capó y marque el siguiente punto. Desde aquí en este punto, mida la distancia hasta la marca de la plantilla. Esta distancia debe ser de 110 mm. Si las dimensiones no coinciden con las descritas en las instrucciones, recomendamos mover la plantilla para obtener las dimensiones indicadas.

Paso 3

Envuelva la plantilla con cinta adhesiva. Perfore agujeros en las esquinas del dibujo de la plantilla.

Paso 4

Recorte los fragmentos del paso de rueda según el dibujo de la plantilla. Los fragmentos recortados deben cubrir todas las capas de chapa metálica.

Paso 5

Coloque las rejillas de ventilación laterales del guardabarros delantero en los agujeros recortados. Compruebe el ajuste. Si es necesario, nivele el corte y alise los bordes de la chapa metálica.

Paso 6

Repita los mismos pasos en el otro lado del segundo paso de rueda. Recuerde que las dimensiones utilizadas para colocar la plantilla en un lado deben ser exactamente las mismas en el otro lado para que las rejillas de ventilación laterales del guardabarros delantero en ambos lados sean simétricas.

Paso 7

Coloque las rejillas de ventilación laterales en los agujeros recortados y determine cuidadosamente su posición correcta. Deben colocarse de forma que haya una distancia de 30 mm desde el borde de los guardabarros delanteros hasta la línea de curvatura del paso de rueda situado encima. Mida esta distancia desde los lados delantero y trasero de las rejillas de ventilación laterales.

Paso 8

Coloque las rejillas de ventilación laterales del guardabarros delantero en los orificios preparados. Marque su contorno con cinta adhesiva. A continuación, proteja los bordes de la chapa metálica en el recorte contra la corrosión. Retire pequeños trozos de la película protectora de la cinta adhesiva de doble cara de las rejillas de ventilación laterales y dóblelos hacia afuera. A continuación, coloque las rejillas de ventilación laterales en los orificios marcados con cinta adhesiva y presiónelas contra el paso de rueda. Retire gradualmente los trozos restantes de la película protectora y presione las rejillas laterales contra el paso de rueda.

Paso 9

Use pegamento para ventanas desde el interior del paso de rueda para fijar firmemente las rejillas de ventilación laterales. El pegamento debe aplicarse en todo el contorno de las rejillas laterales. A continuación, fije las rejillas laterales al paso de rueda para que no se muevan. Deje que el pegamento se endurezca durante unas 24 horas. Listo.

(IE) Gaeilge

Treoir Tionóil maidir le Bearnaí Taobh do Fheadáin Tosaigh Charbóin do Mercedes-Benz AMG GT Mk2

Sula ndéantar an tionól, bain rothaí tosaigh an ghluaisteáin agus clúdaigh áirse na rotha. Daingnigh tosaigh an ghluaisteáin. Molaimid oibriú le beirt. Ba chóir go mbeadh an carr glan agus tirim.

Céim 1

Ullmhaigh na bearnaí taobh, an teimpléad agus na huirlisí riachtanacha. Gearr an teimpléad de réir na línte seachtracha. Cuir an teimpléad ar áirse na rotha. Sula ngreamaíonn tú é, tomhais a shuíomh. Ba chóir go mbeadh líne tosaigh an teimpléid comhréidh le líne áirse na rotha. Ba chóir go mbeadh cúinne uachtarach líne tosaigh an teimpléid 75 mm ó líne an chochall. Greamaigh an teimpléad fliuch le go mbeadh tú in ann ceartúcháin a dhéanamh ar a shuíomh. Greamaigh téip chumhdaigh ar líne uachtarach an teimpléid. Tomhais 500 mm ó líne tosaigh áirse na rotha agus marcáil é ar an téip.

Céim 2

San áit ar mharcáil tú an pointe ar an téip, ag uillinn 90 céim, tomhais 25 mm ón gcochall agus marcáil an chéad phointe eile. Ón bpointe seo, tomhais an fad go dtí an marc. ar an teimpléad. Ba chóir go mbeadh an fad seo 110 mm. Mura bhfuil na toisí ag teacht leis na cinn atá curtha síos sna treoracha, molaimid an teimpléad a bhogadh chun na toisí léirithe a fháil.

Céim 3

Fill an teimpléad le téip chumhdaigh. Druileáil poill i gcoirnéil an líníochta ar an teimpléad.

Céim 4

Gearr amach blúirí áirse na rotha de réir an líníochta ar an teimpléad. Ba chóir go gclúdódh na blúirí gearrtha amach na sraitheanna miotail leatháin go léir.

Céim 5

Cuir na haerálaithe taobh den fhender tosaigh sna poill gearrtha amach. Seiceáil an fheistiú. Más gá, cothromaigh an gearradh amach agus réidh imill an mhiotail leatháin.

Céim 6

Déan na céimeanna céanna arís ar an taobh eile den dara háirse rotha. Cuimhnigh gur chóir go mbeadh na toisí a úsáidtear chun an teimpléad a shuíomh ar thaobh amháin díreach mar an gcéanna ar an taobh eile ionas go mbeidh na haerálaithe taobh den fhender tosaigh ar an dá thaobh siméadrach.

Céim 7

Cuir na haerálaithe taobh sna poill gearrtha amach agus cinntigh a suíomh ceart go cúramach. Ba chóir iad a shuíomh ionas go mbeidh achar 30 mm ó imeall na bhfender tosaigh go dtí an lúbadh. líne áirse na rotha os a gcionn. Tomhais an fad seo ó thaobhanna tosaigh agus cúil na n-aerálaithe taobh.

Céim 8

Cuir na haerálaithe taobh den fhána tosaigh sna poill ullmhaithe. Bain úsáid as téip chumhdaigh chun a n-ímlíne a mharcáil. Ansin cosain imill an mhiotail leatháin sa ghearrthach ó chreimeadh. Bain píosaí beaga den scannán cosanta ón téip dhúbailte ar na haerálaithe taobh agus lúb amach iad. Ansin cuir na haerálaithe taobh sna poill mar atá marcáilte leis an téip agus brúigh iad i gcoinne áirse na rotha. Bain na píosaí atá fágtha den scannán cosanta de réir a chéile agus brúigh na haerálaithe taobh i gcoinne áirse na rotha.

Céim 9

Bain úsáid as gliú fuinneoige ó thaobh istigh áirse na rotha chun na haerálaithe taobh a cheangal go daingean. Ba chóir an gliú a chur i bhfeidhm ar ímlíne iomlán na n-aerálaithe taobh. Ansin ceangail na haerálaithe taobh leis an áirse rotha ionas nach mbogann siad. Fág an gliú le cruadhú ar feadh thart ar 24 uair an chloig. Déanta.

(LI) Lietuvių

Surinkimo instrukcijos. Priekinių sparnų ir šoninių ventiliacijos angų anglies pluošto surinkimas Mercedes-Benz AMG GT Mk2 automobiliui

Prieš surinkdami nuimkite automobilio priekinius ratus ir ratų arkų dangtelius. Pritvirtinkite automobilio priekį. Rekomenduojame dirbti dviem žmonėms. Automobilis turi būti švarus ir sausas.

1 žingsnis

Paruoškite šonines ventiliacijos angas, šablona ir reikiamus įrankius. Iškirpkite šablona pagal išorines linijas. Padėkite šablona ant ratų arkos. Prieš klijuodami, išmatuokite jo padėtį. Šablono priekinė linija turi būti lygi su ratų arkos linija. Šablono priekinės linijos viršutinis kampas turi būti 75 mm atstumu nuo variklio dangčio linijos. Šablona priklijuokite šlapia, kad galėtumėte pakoreguoti jo padėtį. Ant viršutinės šablono linijos priklijuokite maskavimo juostas. Išmatuokite 500 mm nuo ratų arkos pradžios linijos ir pažymėkite ją ant juostos.

2 žingsnis

Toje vietoje, kur pažymėjote tašką ant juostos, 90 laipsnių kampu išmatuokite 25 mm nuo variklio dangčio ir pažymėkite kitą tašką. Nuo šio taško išmatuokite atstumą iki žymės ant šablono. Šis atstumas... turėtų būti 110 mm. Jei matmenys nesutampa su aprašytais instrukcijose, rekomenduojame perkelti šablona, kad gautumėte nurodytus matmenis.

3 veiksmas

Apvyniokite šablona maskavimo juosta. Šablono brėžinyje kampuose išgręžkite skylės.

4 veiksmas

Išpjaukite ratų arkos fragmentus pagal šablono brėžinį. Išpjauti fragmentai turėtų uždengti visus skardos sluoksnius.

5 veiksmas

Įstatykite priekinių sparnų šonines ventiliacijos angas į išpjautas skylės. Patikrinkite, ar jos tinka. Jei reikia, išlyginkite išpjautą skylę ir nugludinkite skardos kraštus.

6 veiksmas

Pakartokite tuos pačius veiksmus kitoje antrosios ratų arkos pusėje. Atminkite, kad šablono išdėstymui vienoje pusėje naudojami matmenys kitoje pusėje turi būti visiškai vienodi, kad priekinių sparnų šoninės ventiliacijos angos abiejose pusėse būtų simetriškos.

7 veiksmas

Įstatykite šonines ventiliacijos angas į išpjautas skylės ir atidžiai nustatykite jų teisingą padėtį. Jos turėtų būti išdėstytos taip, kad atstumas nuo priekinių sparnų krašto iki ratų arkos lenkimo linijos viršuje būtų 30 mm. juos. Išmatuokite šį atstumą nuo šoninių ventiliacijos angų priekinės ir galinės pusių.

8 veiksmas

Įdėkite priekinio sparno šonines ventiliacijos angas į paruoštas skylės. Pažymėkite jų kontūrą maskavimo juosta. Tada apsaugokite skardos kraštus išpjovoje nuo korozijos. Nuimkite mažus apsauginės plėvelės gabalėlius nuo dvipusės juostos, esančios ant šoninių ventiliacijos angų, ir sulenkite juos į išorę. Tada įdėkite šonines ventiliacijos angas į skylės, kaip pažymėta lipnia juosta, ir prispauskite jas prie rato arkos. Palaipsniui nuimkite likusius apsauginės plėvelės gabalus ir prispauskite šonines ventiliacijos angas prie rato arkos.

9 veiksmas

Šoninėms ventiliacijos angoms tvirtai pritvirtinti langų klėjais iš rato arkos vidaus. Klėjai turėtų būti užtepti ant viso šoninių ventiliacijos angų kontūro. Tada pritvirtinkite šonines ventiliacijos angas prie rato arkos taip, kad jos nejudėtų. Leiskite klėjams sukietėti apie 24 valandas. Atlikta.

(LV) Latviski

Montāžas instrukcija: Oglekļa priekšējo spārnu sānu ventilācijas atveres Mercedes-Benz AMG GT Mk2

Pirms montāžas noņemiet automašīnas priekšējos riteņus un riteņu arku pārsegus. Nostipriniet automašīnas priekšpusi. Iesakām strādāt diviem cilvēkiem. Automašīnai jābūt tīrai un sausai.

1. darbība

Sagatavojiet sānu ventilācijas atveres, veidni un nepieciešamos instrumentus. Izgrieziet veidni atbilstoši ārējām līnijām. Novietojiet veidni uz riteņu arkas. Pirms līmēšanas izmēriet tās pozīciju. Veidnes priekšējai līnijai jābūt vienā līmenī ar riteņu arkas līniju. Veidnes priekšējās līnijas augšējam stūrim jābūt 75 mm attālumā no motora pārsega līnijas. Pielīmējiet veidni mitru, lai varētu veikt korekcijas tās pozīcijā. Uzlīmējiet maskēšanas lenti uz veidnes augšējās līnijas. Izmēriet 500 mm no riteņu arkas sākuma līnijas un atzīmējiet to uz lentes.

2. darbība

Vietā, kur atzīmējāt punktu uz lentes, 90 grādu leņķī izmēriet 25 mm no motora pārsega un atzīmējiet nākamo punktu. No šī punkta izmēriet attālumu līdz atzīmei uz veidnes. Šis attālums... jābūt 110 mm. Ja izmēri neatbilst instrukcijās aprakstītajiem, iesakām pārvietot veidni, lai iegūtu norādītos izmērus.

3. solis

Aptiniet veidni ar maskēšanas lenti. Izurbiet caurumus zīmējuma stūros uz veidnes.

4. solis

Izgrieziet riteņu arku fragmentus atbilstoši zīmējumam uz veidnes. Izgrieztajiem fragmentiem jānosedz visi lokšņu metāla slāņi.

5. solis

Ievietojiet priekšējo spārnu sānu ventilācijas atveres izgrieztajās atverēs. Pārbaudiet atbilstību. Ja nepieciešams, izlīdziniet izgriezumus un nogludiniet lokšņu metāla malas.

6. solis

Atkārtojiet tās pašas darbības otrās riteņu arkas otrā pusē. Atcerieties, ka izmēriem, kas izmantoti veidnes novietošanai vienā pusē, jābūt tieši tādiem pašiem otrā pusē, lai priekšējo spārnu sānu ventilācijas atveres abās pusēs būtu simetriskas.

7. solis

Ievietojiet sānu ventilācijas atveres izgrieztajās atverēs un rūpīgi nosakiet to pareizo pozīciju. Tās jānovieto tā, lai no priekšējo spārnu malas līdz riteņu arkas locījuma līnijai virs tām būtu 30 mm attālums. tos. Izmēriet šo attālumu no sānu ventilācijas atveru priekšējās un aizmugurējās malas.

8. darbība

Ievietojiet priekšējo spārnu sānu ventilācijas atveres sagatavotajos caurumos. Izmantojiet maskēšanas lenti, lai atzīmētu to kontūru. Pēc tam aizsargājiet lokšņu metāla malas izgriezumā no korozijas. Noņemiet mazus aizsargplēves gabaliņus no abpusējās līmlentes uz sānu ventilācijas atverēm un salieciet tos uz āru. Pēc tam ievietojiet sānu ventilācijas atveres caurumos, kā atzīmēti ar līmlenti, un piespiediet tās pie riteņa arkas. Pakāpeniski noņemiet atlikušos aizsargplēves gabalus un piespiediet sānu ventilācijas atveres pie riteņa arkas.

9. darbība

Izmantojiet logu līmi no riteņa arkas iekšpuses, lai stingri piestiprinātu sānu ventilācijas atveres. Līme jāuzklāj uz visas sānu ventilācijas atveru kontūras. Pēc tam piestipriniet sānu ventilācijas atveres pie riteņa arkas tā, lai tās nekustētos. Ļaujiet līmei sacietēt apmēram 24 stundas. Gatavs.

(MT) Malti

Istruzzjonijiet ta' Assemblaġġ tal-Ventijiet tal-Ġenb tal-Fender ta' Quddiem tal-Karbonju għal Mercedes-Benz AMG GT Mk2

Qabel l-assemblaġġ, neħhi r-roti ta' quddiem tal-karozza u l-għata tal-arkata tar-roti. Assigura l-parti ta' quddiem tal-karozza. Nirrakkomandaw li taħdem ma' żewġ persuni. Il-karozza għandha tkun nadifa u niexfa.

Pass 1

Ipprepara l-ventijiet tal-ġenb, it-template u l-għodda meħtieġa. Aqta' t-template skont il-linji ta' barra. Poġġi t-template fuq l-arkata tar-roti. Qabel ma twaħhalha, kejjel il-pożizzjoni tagħha. Il-linja ta' quddiem tat-template għandha tkun laħlaħ mal-linja tal-arkata tar-roti. Il-kantuniera ta' fuq tal-linja ta' quddiem tat-template għandha tkun 75 mm mil-linja tal-bonit. Waħhal it-template mxarrab biex tkun tista' tagħmel korrezzjonijiet fil-pożizzjoni tagħha. Waħhal tejp tal-masking fuq il-linja ta' fuq tat-template. Kejjel 500 mm mil-linja tal-bidu tal-arkata tar-roti u mmarkaha fuq it-tejp.

Pass 2

Fil-post fejn immarkajt il-punt fuq it-tejp, f'angolu ta' 90 grad kejjel 25 mm mill-bonit u mmarka l-punt li jmiss. Minn dan il-punt, kejjel id-distanza sal-marka fuq il- mudell. Din id-distanza għandha tkun ta' 110 mm. Jekk id-dimensjonijiet ma jaqblux ma' dawk deskritti fl-istruzzjonijiet, nirrakkomandaw li ćcaqlaq il-mudell biex tikseb id-dimensjonijiet indikati.

Pass 3

Kejbej il-mudell b'masking tape. Aġħmel toqob fil-kantunieri tat-tpingġija fuq il-mudell.

Pass 4

Aqta' l-frammenti tal-arkata tar-rota skont it-tpingġija fuq il-mudell. Il-frammenti maqtuġħin għandhom ikopru s-saffi kollha tal-folja tal-metall.

Pass 5

Poġġi l-ventijiet tal-ġenb tal-fender ta' quddiem fit-toqob maqtuġħin. Iććekkja l-qagħda. Jekk meħtieġ, illivella l-qtuġħ u llixa t-truf tal-folja tal-metall.

Pass 6

Irrepeti l-istess passi fuq in-naħa l-oħra tat-tieni arkata tar-rota. Ftakar li d-dimensjonijiet użati biex tippożizzjona l-mudell fuq naħa waħda għandhom ikunu eżattament l-istess fuq in-naħa l-oħra sabiex il-ventijiet tal-ġenb tal-fender ta' quddiem fuq iż-żewġ naħat ikunu simmetrići.

Pass 7

Poġġi l-ventijiet tal-ġenb fit-toqob maqtuġħin u ddetermina bir-reqqa l-pożizzjoni korretta tagħhom. Għandhom ikunu pożizzjonati sabiex ikun hemm distanza ta' 30 mm mit-tarf tal-fenders ta' quddiem sal- linja tal-liwja tal-arkata tar-rota 'l fuq minnhom. Kejjel din id-distanza min-naħat ta' quddiem u ta' wara tal-ventijiet tal-ġenb.

Pass 8

Poġġi l-ventijiet tal-ġenb tal-fender ta' quddiem fit-toqob ippreparati. Uża tejp tal-masking biex timmarka l-kontorn tagħhom. Imbagħad iproteġi t-truf tal-folja tal-metall fil-qtuġħ mill-korrużjoni. Neħhi biććiet żgħar tal-film protettiv mit-tejp b'żewġ naħat fuq il-ventijiet tal-ġenb u liwihom 'il barra. Imbagħad poġġi l-ventijiet tal-ġenb fit-toqob kif immarkat bit-tejp u aġħfashom kontra l-arkata tar-rota. Neħhi gradwalment il-biććiet li jfdal tal-film protettiv u aġħfas il-ventijiet tal-ġenb kontra l-arkata tar-rota.

Pass 9

Uża kolla tat-twieqi minn ġewwa l-arkata tar-rota biex twaħhal sew il-ventijiet tal-ġenb. Il-kolla għandha tiġi applikata mal-kontorn kollu tal-ventijiet tal-ġenb. Imbagħad waħhal il-ventijiet tal-ġenb mal-arkata tar-rota sabiex ma jićcaqalqux. Ħalli l-kolla tibbies għal madwar 24 siegħa. Lest.

(NL) Nederlands

Montage-instructie Carbon Zij-ventilatieroosters voor de voorspatborden voor Mercedes-Benz AMG GT Mk2

Verwijder voor de montage de voorwielen en de wielkastafdekkingen. Bevestig de voorkant van de auto. Wij raden aan om met twee personen te werken. De auto moet schoon en droog zijn.

Stap 1

Bereid de zij-ventilatieroosters, de mal en het benodigde gereedschap voor. Knip de mal uit volgens de buitenlijnen. Plaats de mal op de wielkast. Meet de positie op voordat u deze lijmt. De voorste lijn van de mal moet gelijk liggen met de wielkastlijn. De bovenste hoek van de voorste lijn van de mal moet 75 mm van de motorkaplijn verwijderd zijn. Plak de mal nat om correcties aan te kunnen brengen. Plak afplaktape op de bovenste lijn van de mal. Meet 500 mm af vanaf de beginlijn van de wielkast en markeer dit op de tape.

Stap 2

Meet op de plaats waar u het punt op de tape hebt gemarkeerd, in een hoek van 90 graden, 25 mm vanaf de motorkap en markeer het volgende punt. Vanaf dit punt Meet de afstand tot de markering op de mal. Deze afstand moet 110 mm zijn. Als de afmetingen niet overeenkomen met de afmetingen in de instructies, raden we aan de mal te verplaatsen om de aangegeven afmetingen te verkrijgen.

Stap 3

Omwikkel de mal met afplaktape. Boor gaten in de hoeken van de tekening op de mal.

Stap 4

Snijd de wielkastfragmenten uit volgens de tekening op de mal. De uitgesneden fragmenten moeten alle plaatlagen bedekken.

Stap 5

Plaats de zijroosters in de voorspatborden in de uitgesneden gaten. Controleer de pasvorm. Egaliseer indien nodig de uitsparing en strijk de randen van het plaatwerk glad.

Stap 6

Herhaal dezelfde stappen aan de andere kant van de tweede wielkast. Onthoud dat de afmetingen die gebruikt worden om de mal aan de ene kant te positioneren exact gelijk moeten zijn aan de andere kant, zodat de zijroosters in de voorspatborden aan beide kanten symmetrisch zijn.

Stap 7

Plaats de zijroosters in de uitgesneden gaten en bepaal zorgvuldig de juiste positie. Ze moeten zo geplaatst worden dat Er is een afstand van 30 mm tussen de rand van de voorspatborden en de buiglijn van de wielkast erboven. Meet deze afstand vanaf de voor- en achterkant van de zijventilatieroosters.

Stap 8

Plaats de zijventilatieroosters in de voorspatborden in de voorbereide gaten. Markeer de omtrek met afplaktape. Bescherm vervolgens de randen van het plaatwerk in de uitsparing tegen corrosie. Verwijder kleine stukjes beschermfolie van de dubbelzijdige tape op de zijventilatieroosters en buig ze naar buiten. Plaats vervolgens de zijventilatieroosters in de met tape gemarkeerde gaten en druk ze tegen de wielkast. Verwijder geleidelijk de resterende stukjes beschermfolie en druk de zijventilatieroosters tegen de wielkast.

Stap 9

Bevestig de zijventilatieroosters stevig met raamlijm aan de binnenkant van de wielkast. Breng de lijm aan over de gehele omtrek van de zijventilatieroosters. Plak de zijventilatieroosters vervolgens vast aan de wielkast, zodat ze niet verschuiven. Laat de lijm ongeveer 24 uur uitharden. Klaar.

(DE) Deutsch

Montageanleitung Carbon-Seitendüsen für den vorderen Kotflügel für Mercedes-Benz AMG GT Mk2

Vor der Montage die Vorderräder und die Radkastenabdeckungen demontieren. Die Fahrzeugfront befestigen. Wir empfehlen, zu zweit zu arbeiten. Das Fahrzeug sollte sauber und trocken sein.

Schritt 1

Bereiten Sie die Seitendüsen, die Schablone und das benötigte Werkzeug vor. Schneiden Sie die Schablone entlang der Außenlinien aus. Legen Sie die Schablone auf den Radkasten. Messen Sie vor dem Aufkleben die Position. Die vordere Linie der Schablone sollte bündig mit der Radkastenlinie abschließen. Die obere Ecke der vorderen Linie der Schablone sollte 75 mm von der Motorhaubenlinie entfernt sein. Kleben Sie die Schablone nass auf, um Korrekturen vornehmen zu können. Kleben Sie Kreppband auf die obere Linie der Schablone. Messen Sie 500 mm von der Anfangsline des Radkastens und markieren Sie diesen Abstand auf dem Klebeband.

Schritt 2

Messen Sie an der markierten Stelle im 90-Grad-Winkel 25 mm von der Motorhaube ab und markieren Sie den nächsten Punkt. Messen Sie von diesem Punkt aus den Abstand zur Markierung auf der Schablone. Dieser Abstand sollte 110 mm betragen. Sollten die Maße nicht mit den in der Anleitung angegebenen übereinstimmen, empfehlen wir, die Schablone zu verschieben, um die angegebenen Maße zu erhalten.

Schritt 3

Kleben Sie die Schablone mit Kreppband fest. Bohren Sie Löcher in die Ecken der Schablonenzeichnung.

Schritt 4

Schneiden Sie die Radkastenteile gemäß der Schablonenzeichnung aus. Die ausgeschnittenen Teile sollten alle Blechlagen abdecken.

Schritt 5

Legen Sie die seitlichen Lüftungsschlitze des vorderen Kotflügels in die Aussparungen ein. Überprüfen Sie die Passform. Richten Sie den Ausschnitt gegebenenfalls aus und glätten Sie die Blechkanten.

Schritt 6

Wiederholen Sie die gleichen Schritte auf der anderen Seite des zweiten Radkastens. Beachten Sie, dass die Maße, die Sie zum Positionieren der Schablone auf einer Seite verwendet haben, auf der anderen Seite exakt identisch sein müssen, damit die seitlichen Lüftungsschlitze des vorderen Kotflügels auf beiden Seiten symmetrisch sind.

Schritt 7

Legen Sie die seitlichen Lüftungsschlitze in die Aussparungen ein und bestimmen Sie sorgfältig ihre korrekte Position. Sie sollten so positioniert werden, dass ein Abstand besteht. 30 mm von der Kante der vorderen Kotflügel bis zur Biegelinie des darüberliegenden Radkastens. Messen Sie diesen Abstand von der Vorder- und Rückseite der Seitendüsen.

Schritt 8

Setzen Sie die Seitendüsen der vorderen Kotflügel in die vorbereiteten Löcher ein. Markieren Sie ihre Umrisse mit Kreppband. Schützen Sie anschließend die Blechkanten im Ausschnitt vor Korrosion. Entfernen Sie kleine Stücke der Schutzfolie vom doppelseitigen Klebeband an den Seitendüsen und biegen Sie diese nach außen. Setzen Sie die Seitendüsen anschließend in die markierten Löcher ein und drücken Sie sie gegen den Radkasten. Entfernen Sie nach und nach die restlichen Stücke der Schutzfolie und drücken Sie die Seitendüsen gegen den Radkasten.

Schritt 9

Befestigen Sie die Seitendüsen von der Innenseite des Radkastens aus mit Scheibenkleber. Tragen Sie den Kleber auf die gesamte Kontur der Seitendüsen auf. Befestigen Sie die Seitendüsen anschließend fest am Radkasten. Lassen Sie den Kleber ca. 24 Stunden aushärten. Fertig.

(PT) Português

Instruções de montagem de saídas de ar laterais em carbono para guarda-lamas dianteiro para Mercedes-Benz AMG GT Mk2

Antes da montagem, retire as rodas dianteiras do carro e as capas das cavas das rodas. Fixe a frente do carro. Recomendamos o trabalho em pares. O carro deve estar limpo e seco.

Passo 1

Prepare as saídas de ar laterais, o gabarito e as ferramentas necessárias. Recorte o molde de acordo com as linhas exteriores. Coloque o gabarito sobre a cava da roda. Antes de o colar, meça a sua posição. A linha frontal do gabarito deve estar alinhada com a linha da cava da roda. O canto superior da linha frontal do gabarito deve estar a 75 mm da linha do capô. Cole o gabarito húmido para poder fazer correções na sua posição. Cole fita-cola na linha superior do molde. Meça 500 mm a partir da linha inicial da cava da roda e marque-a na fita.

Passo 2

No local onde marcou o ponto na fita, num ângulo de 90 graus, meça 25 mm a partir do capô e marque o ponto seguinte. A partir deste ponto, meça a distância até à marca no gabarito. Esta distância deve ser de 110 mm. Caso as dimensões não correspondam às descritas nas instruções, recomendamos a movimentação do gabarito para obter as dimensões indicadas.

Passo 3

Envolva o molde com fita-cola. Faça furos nos cantos do desenho no molde.

Passo 4

Recorte os fragmentos do arco da roda de acordo com o desenho do gabarito. Os fragmentos recortados devem cobrir todas as camadas da chapa metálica.

Passo 5

Coloque as saídas de ar laterais do guarda-lamas dianteiro nos orifícios recortados. Verifique o encaixe. Se necessário, nivele o recorte e alise as extremidades da chapa metálica.

Passo 6

Repita os mesmos passos do outro lado do segundo arco da roda. Lembre-se de que as dimensões utilizadas para posicionar o gabarito num dos lados devem ser exatamente as mesmas do outro lado, para que as saídas de ar laterais do guarda-lamas dianteiro de ambos os lados sejam simétricas.

Passo 7

Coloque as saídas de ar laterais nos orifícios recortados e determine cuidadosamente a sua posição correta. Devem ser posicionadas de forma a que exista uma distância de 30 mm desde a borda dos guarda-lamas dianteiros até à linha de curvatura da cava da roda acima dos mesmos. Meça esta distância a partir dos lados dianteiro e traseiro das saídas de ar laterais.

Passo 8

Coloque as saídas de ar laterais do guarda-lamas dianteiro nos orifícios preparados. Utilize fita-cola para marcar o contorno. Em seguida, proteja as extremidades da chapa metálica no recorte contra a corrosão. Remova pequenos pedaços da película protetora da fita de dupla face nas saídas de ar laterais e dobre-os para fora. Em seguida, coloque as saídas de ar laterais nos orifícios marcados com fita adesiva e pressione-as contra a cava da roda. Remova gradualmente os restantes pedaços da película protetora e pressione as saídas de ar laterais contra a cava da roda.

Passo 9

Utilize cola para janelas da parte interior do arco da roda para fixar firmemente as saídas de ar laterais. A cola deve ser aplicada em todo o contorno das saídas de ar laterais. Em seguida, fixe as saídas de ar laterais no arco da roda de forma a que não se movam. Deixe a cola endurecer durante cerca de 24 horas. Pronto.

(RO) Romanesc

Instrucțiuni de asamblare a grilajelor laterale din carbon pentru aripile față Mercedes-Benz AMG GT Mk2

Înainte de asamblare, scoateți roțile față ale mașinii și capacele arcurilor roților. Fixați partea din față a mașinii. Recomandăm lucrul cu două persoane. Mașina trebuie să fie curată și uscată.

Pasul 1

Pregătiți grilajele laterale, șablonul și uneltele necesare. Tăiați șablonul conform liniilor exterioare. Așezați șablonul pe arcul roții. Înainte de a-l lipi, măsurați poziția acestuia. Linia frontală a șablonului trebuie să fie la același nivel cu linia arcului roții. Colțul superior al liniei frontale a șablonului trebuie să fie la 75 mm de linia capotei. Lipiți șablonul umed pentru a putea face corecții la poziția sa. Lipiți bandă de mascare pe linia superioară a șablonului. Măsurați 500 mm de la linia de început a arcului roții și marcați-l pe bandă.

Pasul 2

În locul unde ați marcat punctul pe bandă, la un unghi de 90 de grade, măsurați 25 mm de la capotă și marcați următorul punct. Din acest punct, măsurați distanța până la marcajul de pe... șablon. Această distanță trebuie să fie de 110 mm. Dacă dimensiunile nu corespund cu cele descrise în instrucțiuni, vă recomandăm să mutați șablonul pentru a obține dimensiunile indicate.

Pasul 3

Înfășurați șablonul cu bandă de mascare. Dați găuri în colțurile desenului de pe șablon.

Pasul 4

Decupați fragmentele arcadei roții conform desenului de pe șablon. Fragmentele decupate trebuie să acopere toate straturile de tablă.

Pasul 5

Așezați prizele de aer laterale ale aripii față în găurile decupate. Verificați potrivirea. Dacă este necesar, nivelați decupajul și neteziți marginile tablei.

Pasul 6

Repețați aceiași pași pe cealaltă parte a celui de-al doilea arcadă de roată. Rețineți că dimensiunile utilizate pentru poziționarea șablonului pe o parte trebuie să fie exact aceleași pe cealaltă parte, astfel încât prizele de aer laterale ale aripii față de ambele părți să fie simetrice.

Pasul 7

Așezați prizele de aer laterale în găurile decupate și determinați cu atenție poziția lor corectă. Acestea trebuie poziționate astfel încât să existe o distanță de 30 mm de la marginea aripii față până la... linia de îndoire a arcului roții deasupra lor. Măsurați această distanță față de părțile frontale și posterioare ale gurilor de ventilație laterale.

Pasul 8

Așezați gurile de ventilație laterale ale aripii față în găurile pregătite. Folosiți bandă de mascare pentru a marca conturul acestora. Apoi, protejați marginile tablei metalice din decupaj de coroziune. Îndepărtați bucăți mici de folie protectoare de pe banda dublu adezivă de pe gurile de ventilație laterale și îndoiți-le spre exterior. Apoi, așezați gurile de ventilație laterale în găurile marcate cu bandă și apăsați-le pe arcul roții. Îndepărtați treptat bucățile rămase de folie protectoare și apăsați gurile de ventilație laterale pe arcul roții.

Pasul 9

Folosiți lipici pentru geamuri din interiorul arcului roții pentru a fixa ferm gurile de ventilație laterale. Lipiciul trebuie aplicat pe întregul contur al gurilor de ventilație laterale. Apoi, atașați gurile de ventilație laterale pe arcul roții, astfel încât să nu se miște. Lăsați lipiciul să se întărească timp de aproximativ 24 de ore. Gata.

(SK) Slovenský

Návod na montáž bočných vetracích otvorov z karbónu pre predný blatník pre Mercedes-Benz AMG GT Mk2

Pred montážou odstráňte predné kolesá vozidla a kryty podbehov kolies. Zaistite prednú časť vozidla. Odporúčame pracovať vo dvoch ľuďoch. Vozidlo by malo byť čisté a suché.

Krok 1

Pripravte si bočné vetracie otvory, šablónu a potrebné nástroje. Vystrihnite šablónu podľa vonkajších čiar. Umiestnite šablónu na podbeh kolesa. Pred nalepením zmerajte jej polohu. Predná čiara šablóny by mala byť v jednej rovine s čiarou podbehu kolesa. Horný roh prednej čiary šablóny by mal byť 75 mm od čiary kapoty. Nalepte šablónu mokrá, aby ste mohli vykonať korekcie jej polohy. Nalepte maskovaciu pásku na hornú čiaru šablóny. Odmerajte 500 mm od začiatočnej čiary podbehu kolesa a označte ju na páske.

Krok 2

Na mieste, kde ste označili bod na páske, pod uhlom 90 stupňov odmerajte 25 mm od kapoty a označte ďalší bod. Od tohto bodu zmerajte vzdialenosť k značke na šablóne. Toto Vzdialenosť by mala byť 110 mm. Ak sa rozmery nezhodujú s rozmermi popísanými v návode, odporúčame šablónu posunúť, aby ste dosiahli uvedené rozmery.

Krok 3

Omotajte šablónu maskovacou páskou. Vyvrtajte otvory v rohoch výkresu na šablóne.

Krok 4

Vystrihnite fragmenty podbehu kolesa podľa výkresu na šablóne. Vystrihnuté fragmenty by mali pokryť všetky vrstvy plechu.

Krok 5

Umiestnite bočné vetracie otvory predného blatníka do vystrihnutých otvorov. Skontrolujte ich uloženie. V prípade potreby vyrovnajte výrez a vyhladte okraje plechu.

Krok 6

Opakujte rovnaké kroky na druhej strane druhého podbehu kolesa. Pamätajte, že rozmery použité na umiestnenie šablóny na jednej strane by mali byť presne rovnaké aj na druhej strane, aby bočné vetracie otvory predného blatníka na oboch stranách boli symetrické.

Krok 7

Umiestnite bočné vetracie otvory do vystrihnutých otvorov a starostlivo určte ich správnu polohu. Mali by byť umiestnené tak, aby od okraja predných blatníkov k čiare ohybu bola vzdialenosť 30 mm. podbehu kolesa nad nimi. Túto vzdialenosť zmerajte od prednej a zadnej strany bočných vetracích otvorov.

Krok 8

Umiestnite bočné vetracie otvory predného blatníka do pripravených otvorov. Na označenie ich obrysu použite maskovaciu pásku. Potom chráňte okraje plechu vo výreze pred koróziou. Odstráňte malé kúsky ochrannej fólie z obojstrannej pásky na bočných vetracích otvoroch a ohnite ich smerom von. Potom umiestnite bočné vetracie otvory do otvorov označených páskou a pritlačte ich k podbehu kolesa. Postupne odstraňujte zvyšné kúsky ochrannej fólie a pritlačte bočné vetracie otvory k podbehu kolesa.

Krok 9

Použite lepidlo na okná z vnútornej strany podbehu kolesa na pevné pripevnenie bočných vetracích otvorov. Lepidlo by malo byť nanosené na celý obrys bočných vetracích otvorov. Potom pripevnite bočné vetracie otvory k podbehu kolesa tak, aby sa nepohybovali. Nechajte lepidlo stvrdnúť približne 24 hodín. Hotovo.

(SI) Slovenski

Navodila za montažo stranskih prezračevalnih odprtih iz karbona za sprednji blatnik za Mercedes-Benz AMG GT Mk2

Pred montažo odstranite sprednja kolesa avtomobila in pokrove kolesnih ohišij. Pritrdite sprednji del avtomobila. Priporočamo delo v dveh osebah. Avtomobil mora biti čist in suh.

1. korak

Pripravite stranske prezračevalne odprtine, šablono in potrebno orodje. Izrežite šablono glede na zunanje črte. Šablono namestite na kolesni lok. Pred lepjenjem izmerite njen položaj. Sprednja črta šablone mora biti poravnana z črto kolesnega loka. Zgornji kot sprednje črte šablone mora biti 75 mm oddaljen od črte pokrova motorja. Šablono nalepite mokro, da boste lahko popravili njen položaj. Na zgornjo črto šablone nalepite maskirni trak. Od začetne črte kolesnega loka izmerite 500 mm in jo označite na traku.

2. korak

Na mestu, kjer ste označili točko na traku, pod kotom 90 stopinj izmerite 25 mm od pokrova motorja in označite naslednjo točko. Od te točke izmerite razdaljo do oznake na šabloni. To Razdalja naj bo 110 mm. Če se dimenzije ne ujemajo z dimenzijami, opisanimi v navodilih, priporočamo, da šablono premaknete, da dobite navedene dimenzije.

3. korak

Šablono ovijte z lepilnim trakom. V vogalih risbe na šabloni izvrtajte luknje.

4. korak

Izrežite delce kolesnega loka v skladu z risbo na šabloni. Izrezani delci naj pokrivajo vse plasti pločevine.

5. korak

V izrezane luknje namestite stranske prezračevalne odprtine sprednjega blatnika. Preverite prileganje. Po potrebi poravnajte izrez in zgladite robove pločevine.

6. korak

Enake korake ponovite na drugi strani drugega kolesnega loka. Ne pozabite, da morajo biti dimenzije, uporabljene za postavitve šablone na eni strani, popolnoma enake na drugi strani, tako da so stranske prezračevalne odprtine sprednjega blatnika na obeh straneh simetrične.

7. korak

Stranske prezračevalne odprtine namestite v izrezane luknje in natančno določite njihov pravilen položaj. Postavljene morajo biti tako, da je od roba sprednjih blatnikov do linije upogiba razdalja 30 mm. kolesnega loka nad njimi. Izmerite to razdaljo od sprednje in zadnje strani stranskih prezračevalnih odprtih.

8. korak

Stranske prezračevalne odprtine sprednjega blatnika namestite v pripravljene luknje. Z lepilnim trakom označite njihov obris. Nato zaščitite robove pločevine v izrezu pred korozijo. Z dvostranskega traku na stranskih prezračevalnih odprtinah odstranite majhne koščke zaščitne folije in jih upognite navzven. Nato stranske prezračevalne odprtine namestite v luknje, označene z lepilnim trakom, in jih pritisnite ob kolesni lok. Postopoma odstranite preostale koščke zaščitne folije in stranske prezračevalne odprtine pritisnite ob kolesni lok.

9. korak

Stranske prezračevalne odprtine trdno pritrdite z lepilom za okna z notranje strani kolesnega loka. Lepilo nanesite na celoten obris stranskih prezračevalnih odprtih. Nato stranske prezračevalne odprtine pritrdite na kolesni lok, da se ne premikajo. Pustite, da se lepilo strdi približno 24 ur. Končano.

(SE) Svenska

Monteringsanvisning för sidoventiler i kolfiber framskärm för Mercedes-Benz AMG GT Mk2

Före montering, ta bort bilens framhjul och hjulhuskåpor. Fäst bilens front. Vi rekommenderar att arbeta med två personer. Bilen ska vara ren och torr.

Steg 1

Förbered sidoventilerna, mallen och nödvändiga verktyg. Skär mallen enligt de yttre linjerna. Placera mallen på hjulhuset. Innan du limmar fast den, mät dess position. Mallens framlinje ska vara i jämnhöjd med hjulhusets linje. Det övre hörnet av mallens framlinje ska vara 75 mm från motorhuvens linje. Fäst mallen våt för att kunna göra korrigeringar av dess position. Fäst maskeringstejp på mallens översta linje. Mät 500 mm från hjulhusets startlinje och markera den på tejp.

Steg 2

På den plats där du markerade punkten på tejp, mät 25 mm från motorhuvens i 90 graders vinkel och markera nästa punkt. Från denna punkt, mät avståndet till markeringen, på mallen. Detta avstånd ska vara 110 mm. Om måtten inte överensstämmer med de som beskrivs i instruktionerna rekommenderar vi att du flyttar mallen för att få de angivna måtten.

Steg 3

Virka mallen med maskeringstejp. Borra hål i hörnen på ritningen på mallen.

Steg 4

Skär ut hjulhusfragmenten enligt ritningen på mallen. De utskurna fragmenten ska täcka alla plåtlager.

Steg 5

Placera framskärmens sidoventiler i de utskurna hålen. Kontrollera passformen. Vid behov, jämna ut urtaget och jämna ut plåtens kanter.

Steg 6

Upprepa samma steg på andra sidan av det andra hjulhuset. Kom ihåg att måtten som används för att placera mallen på ena sidan ska vara exakt desamma på den andra sidan så att framskärmens sidoventiler på båda sidor är symmetriska.

Steg 7

Placera sidoventilerna i de utskurna hålen och bestäm noggrant deras korrekta position. De ska placeras så att det är ett avstånd på 30 mm från kanten på framskärmarna till böjen, hjulhusets linje ovanför dem. Mät detta avstånd från fram- och baksidan av sidoventilerna.

Steg 8

Placera framskärmens sidoventiler i de förberedda hålen. Använd maskeringstejp för att markera deras kontur. Skydda sedan kanterna på plåten i utskärningen från korrosion. Ta bort små bitar av skyddsfilmen från den dubbelhäftande tejp på sidoventilerna och böj dem utåt. Placera sedan sidoventilerna i hålen som markerat med tejp och tryck dem mot hjulhuset. Ta gradvis bort de återstående bitarna av skyddsfilmen och tryck sidoventilerna mot hjulhuset.

Steg 9

Använd fönsterlim från insidan av hjulhuset för att fästa sidoventilerna ordentligt. Limmet ska appliceras på hela sidoventilernas kontur. Fäst sedan sidoventilerna på hjulhuset så att de inte rör sig. Låt limmet härda i cirka 24 timmar. Klart.

(HU) Magyar

Összeszerelési útmutató Karbon első sárvédő oldalsó szellőzőnyílásokhoz Mercedes-Benz AMG GT Mk2-höz

Összeszerelés előtt szerelje le az autó első kerekeit és a kerékjáratí ív burkolatait. Rögzítse az autó elejét. Két ember munkáját javasoljuk. Az autónak tisztának és száraznak kell lennie.

1. lépés

Készítse elő az oldalsó szellőzőnyílásokat, a sablont és a szükséges szerszámokat. Vágja ki a sablont a külső vonalak szerint. Helyezze a sablont a kerékjáratí ívre. Ragasztás előtt mérje meg a helyzetét. A sablon elülső vonalának egy síkban kell lennie a kerékjáratí ív vonalával. A sablon elülső vonalának felső sarkának 75 mm-re kell lennie a motorháztető vonalától. Ragassza nedvesen a sablont, hogy korrigálni tudja a helyzetét. Ragasszon maszkolószalagot a sablon felső vonalára. Mérjen 500 mm-t a kerékjáratí ív kezdővonalától, és jelölje meg a szalagon.

2. lépés

A szalagon megjelölt pont helyén 90 fokos szögben mérjen 25 mm-t a motorháztetőtől, és jelölje meg a következő pontot. Ettől a ponttól mérje meg a távolságot a sablonon lévő jelölésig. Ez a távolság... 110 mm-nek kell lennie. Ha a méretek nem egyeznek meg az utasításokban leírtakkal, javasoljuk a sablon mozgását a megadott méretek eléréséhez.

3. lépés

Tekerje be a sablont maszkolószalaggal. Fúrjon lyukakat a sablonon lévő rajz sarkaiba.

4. lépés

Vágja ki a kerékjáratí ív töredékeit a sablonon lévő rajz szerint. A kivágott töredékeknek le kell fedniük az összes lemezzréteget.

5. lépés

Helyezze az első sárvédő oldalsó szellőzőnyílásait a kivágott lyukakba. Ellenőrizze az illeszkedést. Szükség esetén egyenlítse ki a kivágást, és simítsa le a lemez széleit.

6. lépés

Ismételje meg ugyanazokat a lépéseket a második kerékjáratí ív másik oldalán. Ne feledje, hogy a sablon egyik oldalán történő elhelyezéséhez használt méreteknek pontosan meg kell egyezniük a másik oldalon, hogy az első sárvédő oldalsó szellőzőnyílásai mindkét oldalon szimmetrikusak legyenek.

7. lépés

Helyezze az oldalsó szellőzőnyílásokat a kivágott lyukakba, és gondosan határozza meg a helyes helyzetüket. Úgy kell elhelyezni őket, hogy az első sárvédő szélétől a fenti kerékjáratí ív hajlítási vonaláig 30 mm távolság legyen. őket. Mérje meg ezt a távolságot az oldalsó szellőzőnyílások elejétől és hátuljától.

8. lépés

Helyezze az első sárvédő oldalsó szellőzőnyílásait az előkészített lyukakba. Jelölje meg maszkolószalaggal a körvonalukat. Ezután védje meg a kivágásban lévő lemez széleit a korróziótól. Távolítsa el a védőfólia kis darabjait az oldalsó szellőzőnyílásokon lévő kétoldalas ragasztószalagról, és hajlítsa kifelé. Ezután helyezze az oldalsó szellőzőnyílásokat a ragasztószalaggal jelölt lyukakba, és nyomja őket a kerékjáratí ívhez. Fokozatosan távolítsa el a védőfólia maradék darabjait, és nyomja az oldalsó szellőzőnyílásokat a kerékjáratí ívhez.

9. lépés

Ablakragasztóval rögzítse szorosan az oldalsó szellőzőnyílásokat a kerékjáratí ív belsejéből. A ragasztót az oldalsó szellőzőnyílások teljes körvonalára kell felvinni. Ezután rögzítse az oldalsó szellőzőnyílásokat a kerékjáratí ívhez úgy, hogy ne mozduljanak el. Hagyja a ragasztót körülbelül 24 órán át megkeményedni. Kész.

(IT) Italiano

Istruzioni di montaggio prese d'aria laterali in carbonio per parafango anteriore per Mercedes-Benz AMG GT Mk2

Prima del montaggio, rimuovere le ruote anteriori dell'auto e i copripassaruota. Fissare la parte anteriore dell'auto. Si consiglia di lavorare in due persone. L'auto deve essere pulita e asciutta.

Fase 1

Preparare le prese d'aria laterali, la dima e gli strumenti necessari. Tagliare la dima seguendo le linee esterne. Posizionare la dima sul passaruota. Prima di incollarla, misurarne la posizione. La linea anteriore della dima deve essere a filo con la linea del passaruota. L'angolo superiore della linea anteriore della dima deve trovarsi a 75 mm dalla linea del cofano. Incollare la dima bagnata per poter apportare correzioni alla sua posizione. Applicare del nastro adesivo di carta sulla linea superiore della dima. Misurare 500 mm dalla linea iniziale del passaruota e segnarla sul nastro.

Fase 2

Nel punto in cui è stato segnato il punto sul nastro, con un angolo di 90 gradi, misurare 25 mm dal cofano e segnare il punto successivo. Da questo punto, misurare distanza dal segno sulla dima. Questa distanza dovrebbe essere di 110 mm. Se le dimensioni non corrispondono a quelle descritte nelle istruzioni, si consiglia di spostare la dima per ottenere le dimensioni indicate.

Fase 3

Avvolgere la dima con nastro adesivo di carta. Forare gli angoli del disegno sulla dima.

Fase 4

Ritagliare i frammenti del passaruota secondo il disegno sulla dima. I frammenti ritagliati dovrebbero coprire tutti gli strati di lamiera.

Fase 5

Posizionare le prese d'aria laterali del parafango anteriore nei fori ritagliati. Verificare la corrispondenza. Se necessario, livellare il ritaglio e smussare i bordi della lamiera.

Fase 6

Ripetere gli stessi passaggi sull'altro lato del secondo passaruota. Ricordare che le dimensioni utilizzate per posizionare la dima su un lato devono essere esattamente le stesse sull'altro lato, in modo che le prese d'aria laterali del parafango anteriore su entrambi i lati siano simmetriche.

Fase 7

Posizionare le prese d'aria laterali nei fori ritagliati e determinare attentamente la loro posizione corretta. Devono essere posizionate in modo che ci sia una distanza di 30 mm dal bordo dei parafanghi anteriori alla linea di piegatura del passaruota sovrastante. Misurare questa distanza dai lati anteriore e posteriore delle prese d'aria laterali.

Passaggio 8

Posizionare le prese d'aria laterali del parafango anteriore nei fori predisposti. Utilizzare del nastro adesivo di carta per segnarne il contorno. Quindi proteggere i bordi della lamiera nel ritaglio dalla corrosione. Rimuovere piccoli pezzi di pellicola protettiva dal nastro biadesivo sulle prese d'aria laterali e piegarli verso l'esterno. Quindi posizionare le prese d'aria laterali nei fori contrassegnati con del nastro adesivo e premerle contro il passaruota. Rimuovere gradualmente i pezzi rimanenti di pellicola protettiva e premere le prese d'aria laterali contro il passaruota.

Passaggio 9

Utilizzare la colla per vetri dall'interno del passaruota per fissare saldamente le prese d'aria laterali. La colla deve essere applicata su tutto il contorno delle prese d'aria laterali. Quindi fissare le prese d'aria laterali al passaruota in modo che non si muovano. Lasciare indurire la colla per circa 24 ore. Fatto.